

GEBRUIKSAANWIJZING

Mode d'emploi



Profoon[®]

IP-180

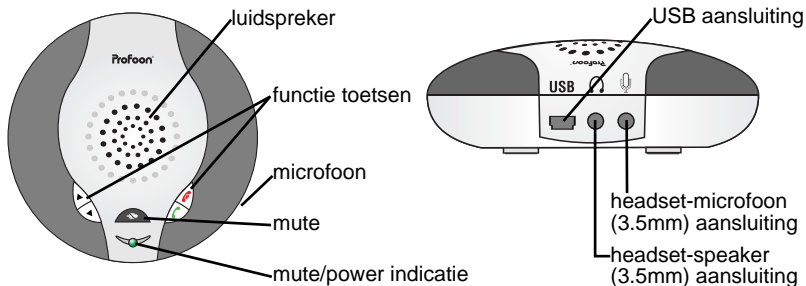
De IP-180 is een handenvrije USB Internettelefoon die gebruik maakt van Skype™. Een PC met een internet verbinding is daarbij noodzakelijk.

De IP-180 kunt u rechtstreeks aansluiten op een USB aansluiting van de PC of laptop. De PC dient te werken met het besturingssysteem Windows-XP of Windows-2000. Andere besturingssystemen worden niet ondersteund.

Via uw internetaansluiting kunt u de laatste driver voor de IP-180 downloaden, maar ook het softwareprogramma Skype™.

Voor drivers en programma's, bezoek onze website:

<http://www.profoon.com/IP>

OVERZICHT IP TELEFOON

FUNCTIE TOETSEN



"Mute" toets om de microfoon uit te zetten. Het indicatie lampje geeft dan rood licht.



"Up" toets om het luidspreker volume te verhogen.



"Down" toets om het luidspreker volume te verlagen.



Gesprek toets. Met deze toets wordt het Skype™ menu geactiveerd en na het kiezen van een contactpersoon kunt u met deze toets uitkiezen. Als er een gesprek binnenkomt kunt u met deze toets de lijn opnemen.



Toets om het gesprek te beëindigen.

INSTALLATIE

Voordat u gebruik kunt maken van de IP-180 dient u éérst de juiste drivers van het internet te downloaden. Controleer of het besturingsstelsel van uw PC up-to-date is en de laatste updates zijn geïnstalleerd. De drivers die u kunt downloaden van onze site <http://www.profoon.com/ip> , zijn geschikt voor Microsoft Windows 2000 en Microsoft Windows XP.

Voor de werking van Skype™ verwijzen wij u naar de Skype-site. Het internetadres vindt u op onze site. Op de site van Skype™ vindt u de laatste versie van het Skype-programma en de uitleg over Skype™.

INSTALLATIE IP-180 DRIVER

Na het downloaden van de nieuwste IP-180 driver kunt u deze installeren op uw PC. Sluit nu uw IP-180 aan op een vrije USB poort van uw PC. Sluit de USB plug bij voorkeur direct op de standaard USB aansluiting van uw computer aan. Het gebruik van een USB HUB / verdeelkastje kan storingen op het geluidssignaal veroorzaken. Na de installatie kunnen de "default" of "standaard" geluidsinstellingen zijn gewijzigd. De "geluidskaart" van uw IP-180 telefoon heet "USB audioapparaat". Na de installatie kan Windows de audio systeeminstellingen gewijzigd hebben. Dit kunt u weer terug wijzigen in het configuratie scherm. Klik op "Geluiden en audioapparaten". Zet onder het tabblad "audio" en "spraak" de instellingen zodanig dat uw huidige standaard PC geluidskaart weer is geselecteerd.

De geluids-instellingen van uw PC staan nu weer als standaard ingesteld.

Na het installeren van het telefoon software programma van "Skype™" dient u de audio instellingen van Skype zodanig aan te passen dat de USB-geluidskaart is gekozen. (Dit wordt aangegeven als "USB audioapparaat")

WERKING "USB Speaker Phone" PROGRAMMA

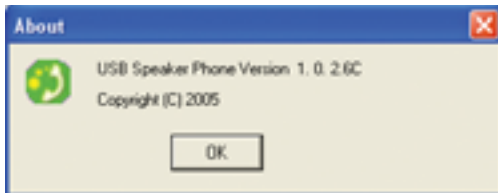
Na het installeren van het "USB Speaker Phone" programma verschijnt het volgende icoon  op het bureaublad. Als het programma gestart is verschijnt er ook een icoon in het systeemvak van Windows (rechts onder in het scherm*). Als u met de rechtermuisknop hierop drukt verschijnt een keuzevakje met de volgende opties.

- About
- Exit



Bij het openen van één van de opties verschijnen de andere opties in de vorm van een tabblad.

About:



Hier staat de software versie van de USB Speaker Phone software welke gebruikt wordt. In ons voorbeeld is dat 1.0.2.6C. Hiermee kunt u eenvoudig controleren of er een update is gekomen op de gebruikte software. Voor de laatste versie van de software gaat u naar internet adres: <http://www.profoon.nl/ip>

Exit:

Hiemee sluit u het software programma van de Profoon IP-180 af.

KOSTEN

Met de IP-180 internettelefoon kan gratis worden getelefoneerd. Afhankelijk van het Skype™ abonnement met de daaraan gekoppelde diensten, kan het mogelijk zijn dat voor bepaalde functies een betaald abonnement moet worden afgesloten. Het kan ook zijn dat dit een pre-paid abonnement is. Bezoek hiervoor de Skype™ site. Een snelkoppeling naar deze site is te vinden op onze site: <http://www.profoon.com/ip>

WAARSCHUWINGEN EN GEBRUIKERSTIPS

Algemeen:

- Lees de gebruikershandleiding goed door, en volg alle aanwijzingen op.
- Bij het reinigen van de telefoon dient u de USB-plug uit de PC te nemen.
- Plaats of gebruik de telefoon nooit in een natte of vochtige ruimte of omgeving.
- Zorg voor een goede afvloeiing van warmte; bedek nooit de telefoon en plaats deze niet direct naast een warmtebron.
- Zorg dat het USB-snoer niet beschadigd raakt en voorkom dat deze draad tot struikelen of vallen kan leiden.
- De telefoon nooit demonteren. Dit dient alleen door gekwalificeerd personeel te gebeuren.

Installatie:

- Installeer de telefoon niet tijdens een onweersbui.
- Raak geen ongeïsoleerde USB-snoeren aan tenzij deze zijn losgekoppeld van de PC.
- Download via internet (<http://www.profoon.com/IP>) de laatste drivers en de laatste versies van de stuurprogramma's (bv Skype™)

Plaatsing:

- Plaats deze telefoon niet in de directe nabijheid van draadloze telefoons, elektronische (medische) apparatuur, TL buizen en andere gasontladings-lampen. De uitgestraalde radiogolven van deze producten kunnen storingen veroorzaken, wat de geluidskwaliteit en/of werking kan beïnvloeden.

Milieu:

- De verpakking van deze telefoon kunt u als oud papier inleveren. Wij adviseren echter om deze te bewaren zodat bij transport de telefoon adequaat verpakt kan worden.
- Wordt de telefoon vervangen, lever deze dan in bij uw leverancier. Zij zorgen voor een milieuvriendelijke verwerking.



Onderhoud:

- Reinig de telefoon uitsluitend met een vochtige doek; gebruik geen chemische reinigingsmiddelen.
- Vóór het reinigen dient de USB-plug los gekoppeld te worden van de PC.

VERKLARING VAN CONFORMITEIT

De verklaring van conformiteit is beschikbaar op de website WWW.PROFOON.COM



L'IP-180 est un téléphone internet USB qui peut être utilisé avec Skype™ et qui a un branchement pour l'internet.

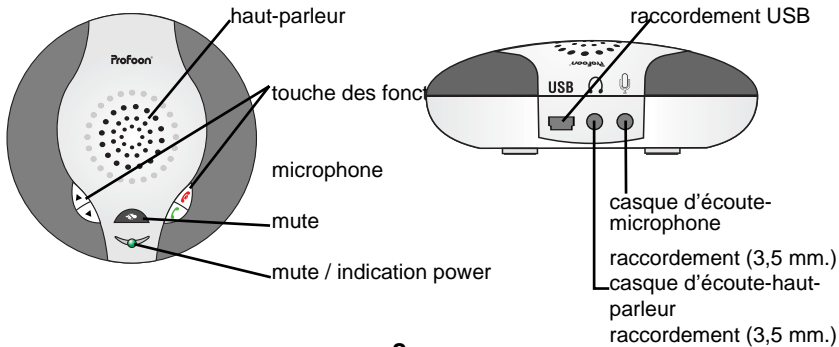
L'IP-180 peut être branché directement sur un branchement USB de votre ordinateur. L'ordinateur doit travailler avec le système de pilotage Windows-XP ou Windows-2000. Les autres systèmes de pilotage ne sont pas supportés.

Vous pouvez aller chercher non seulement le dernier driver pour l'IP-180 via votre branchement internet mais également le programme Skype™.

Pour les drivers et autres programmes, visitez notre website :

<http://www.profoon.com/IP>

APERCU DU TELEPHONE



TOUCHE DES FONCTIONS



Touche Mute pour débrancher le microphone. La lampe d'indication s'allumera en couleur rouge.



Touche Up pour augmenter le volume du haut-parleur.



Touche Down pour baisser le volume du haut-parleur.



Touche pour conversation. Avec cette touche le menu Skype™ sera activé et après vous avez sélectionné une personne, vous pouvez téléphoner avec cette touche. S'il ya un appel rentrant, vous pouvez le prendre avec cette touche.



Touche pour terminer la conversation.

INSTALLATION

Avant que vous puissiez utiliser l'IP-180, il faut aller chercher les bons drivers de l'internet. Contrôlez le système de pilotage que vous utilisez sur votre ordinateur. Les drivers que vous pouvez aller chercher sont propre au: Microsoft Windows 2000 et Microsoft Windows XP.

1* les drivers peuvent être cherchés via notre site : <http://www.profoon.com/IP>

Pour le fonctionnement de Skype™, nous vous référons au site de Skype™. Vous pouvez trouver l'adresse internet sur notre site (voyez *1). Sur le site de Skype™, vous trouverez la dernière version du programme Skype™ et l'explication de Skype™.


INSTALLATION DU DRIVER IP-180

Après que vous avez cherché la dernière version du driver IP-180, vous pouvez l'installer sur votre PC. Branchez l'IP-180 sur une porte USB libre. Raccordez la fiche USB de préférence sur un raccordement USB standard de votre ordinateur. L'utilisation d'un HUB / splitter peut causer des perturbations sur le signal de son.

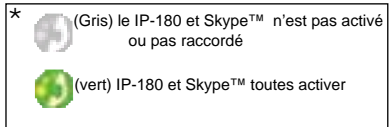
Après l'installation, toutes les institutions de son référeront à votre téléphone IP-180. La 'carte de son' de votre téléphone IP-180 s'appelle "USB audioapparaat". Il est possible qu'après l'installation Windows aura changé toutes les institutions de système audio vers votre téléphone IP-180. Vous pouvez les remettre via le menu de configuration. Cliquez sur "Sons et appareils audio". Mettez les institutions en bas du page tab "audio" et "parole" de manière que votre carte de son actuel de l'ordinateur est choisie de nouveau.

Les institutions de son de votre ordinateur seront remises comme elles étaient au début. Après l'installation du software de téléphone de Skype™, il faut adapter les institutions audio du software de manière que la carte de son USB sera choisie. (ceci vous sera indiqué comme "USB audioapparaat")

FONCTIONNEMENT PROGRAMME "USB Speaker Phone"

Après l'installation du programme "USB Speaker Phone" un petit symbole  avec un petit soleil est affiché sur la feuille de bureau. Quand le programme est activé, une petite boule rouge ou vert est affichée dans la case de système de Windows (en bas sur la droite dans l'écran). Si vous poussez là-dessus avec le bouton droit de la souris, une case de choix apparaîtra avec les options suivantes.

- About
- Exit



Lors de l'ouverture de un des options, les autres options sont affichées sous forme d'une feuille tableau.

About:



Ici vous pouvez retrouver la version du software du USB Speaker Phone lequel est utilisé. La version dans notre exemple est le 1.0.2.6C. Vous pouvez facilement contrôler s'il y a un update du software utilisé. Vous pouvez retrouver la dernière version sur l'internet : <http://www.profoon.nl/ip>

Exit:

Avec cette fonction vous pouvez terminer le programme du Profoon IP-180.

COUTS

Vous pouvez téléphoner gratuitement avec le téléphone internet IP-22. Dépendant de l'abonnement skype et les services liés, il est bien possible qu'il faut prendre un abonnement pour certaines fonctions. Il est aussi possible qu'il s'agit d'un abonnement pre-paid. Visitez à ce sujet le site Skype™. Vous pouvez trouvez le branchement de raccourci de ce site sur notre site: <http://www.profoon.com/ip>.

AVERTISSEMENTS ET CONSEILS D'UTILISATION

En général:

- Lisez bien ce manuel et suivez toutes les instructions
- Pendant le nettoyage, reprenez le plug USB de l'ordinateur
- Ne mettez ni utilisez le téléphone dans un endroit humide ou mouillé.
- Assurez un bon écoulement ; ne couvrez le téléphone jamais et ne le mettez pas près une source de chaleur.
- Assurez-vous que le fil USB ne soit pas endommagé et évitez que l'on tombe ou trébuche sur ces fils.
- Ne démontez jamais le téléphone. Cela se fait seulement par du personnel qualifié.

Installation:

- N'installez pas le téléphone pendant un orage.
- Ne touchez pas les fils USB non isolés à moins qu'ils soient débranchés de l'adaptateur.
- Allez chercher les derniers drivers et les dernières versions des programmes de pilotage sur l'internet (<http://www.profoon.com/IP>) (par exemple skypetm)

Emplacement

- Ne placez pas le téléphone dans la proximité d'autres téléphones sans fils ou appareils (médicaux) électroniques, tubes fluorescents et autres lampes à gaz. Les ondes des ces produits peuvent causer des perturbations, ce qui peut influencer la qualité du son et/ou le fonctionnement.

Environnement:

- L'emballage de ce téléphone peut être remis avec le vieux papier. Nous vous conseillons pourtant de le garder alors qu'en cas de transport, le téléphone peut être emballé de manière adéquate.
- Quand vous vous débarrassez du téléphone, donnez-lui à votre fournisseur. Il assurera un traitement gentil pour l'environnement.

Entretien

- Nettoyez le téléphone seulement d'un torchon humide et n'utilisez jamais des produits d'entretien chimiques.
- Il faut débrancher le plug USB de l'ordinateur avant le nettoyage.

DÉCLARATION DE CONFORMITÉ

La déclaration de conformité est disponible sur le site internet: WWW.PROFOON.COM



GARANTIEBEWIJS

Naam:	Bewaar hier
Adres:	uw
Postcode:	kassa- of
Plaats	aankoop
serienummer:	bon

Op de Profoon IP-180 intenettelefoon heeft u een garantie van 24 maanden na aankoopdatum. Wij garanderen gedurende die periode de kosteloze herstelling van defecten ontstaan door materiaal- en constructiefouten. Een en ander ter uiteindelijke beoordeling van de importeur.

HOE TE HANDELEN:

Bemerkt u een defect, raadpleeg dan eerst deze gebruiksaanwijzing. Geeft deze hieromtrent geen uitsluitsel, raadpleeg dan de leverancier van deze telefoon of de serviceafdeling van Profoon op telefoonnummer 073 6411 355.

DE GARANTIE VERVALT:

Bij ondeskundig gebruik, foutieve aansluiting, gebruik van niet originele onderdelen of toebehoren, verwaarlozing en bij defecten ontstaan door vocht, vuur, overstroming, blikseminslag en natuurrampen. Bij onbevoegde wijzigingen en/of reparaties door derden. Bij onjuist transport van het apparaat zonder geschikte verpakking en indien het apparaat niet vergezeld is van dit garantiebewijs en de aankoopbon. Aansluitsnoeren en stekkers vallen niet onder de garantie.
Iedere verdere aansprakelijkheid, met name voor eventuele gevolgschade, is uitgesloten.

BON DE GARANTIE

Nom :
Adresse :
Code postal :
Ville :

Attachez ici
votre ticket de caisse
ou bon d'achat

Sur le Profoon téléphone internet IP-180, vous avez une garantie de 24 mois à partir de la date d'achat. Nous vous garantissons tout au long de cette période une réparation sans frais des pannes causées par des défauts de fabrication ou de matériel. Au final, cela reste au jugement de l'importateur.

COMMENT AGIR:

Vous constatez un défaut, consultez d'abord le manuel d'utilisation. Si cela n'apporte pas de solution, prenez alors contact avec le fournisseur de ce téléphone ou le service après vente de PROFOON au numéro (+31) 73 6411 355.

LA GARANTIE ECHOIT:

En cas d'utilisation incompétente, d'un mauvais raccordement, de piles coulantes ou mal placées, de l'utilisation de pièces ou accessoires non livrés avec ce téléphone, d'une négligence ou de pannes causées par l'humidité, incendie, inondation, foudre et autres catastrophes naturelles.

En cas de modifications et/ou réparations illégales par un tiers.

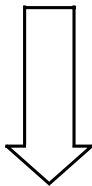
En cas de transport incorrect de l'appareil sans emballage approprié
Si l'appareil n'est pas accompagné de ce bon de garantie et preuve d'achat
Les cordons de liaison, fiches et piles ne tombent pas sous la garantie.

Toute autre responsabilité, notamment pour d'éventuels dommages consécutifs, est exclue.

Service



Help



Profoon[®]



+31 (0) 73 6411 355

CE

ver.: 1.0